

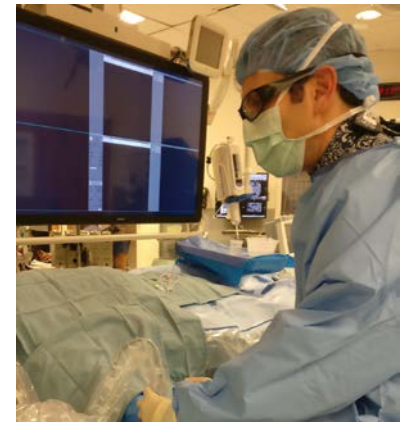


После вашей интервенционной нейрохирургической процедуры

Уход в больнице и самообслуживание на дому

Эта листовка описывает уход после вашей процедуры, включая самообслуживание на дому, и в каких ситуациях необходимо звонить вашему врачу.

Во время проведения вашей процедуры, длинная пластиковая трубка (*катетер*) была внедрена вам в артерию в вашем паху (*бедренный доступ*), или в вашем запястье (*лучевой доступ*). Ваш хирург определил по ходу дела, какой из доступов явился наиболее безопасным для вас.



Для установки катетера ваш хирург воспользуется ультразвуковой наводкой.

Уход после вашей процедуры

Метод ухода после вашей процедуры зависит от выбранного места доступа.

При паховом доступе

Уход в больнице

Для предотвращения открытия кровотечения из точки процедурного доступа, вам требуется неподвижно лежать на спине от 4^х до 6^и часов. В течении этого времени медсестринский персонал осуществит:

- Пристальное наблюдение за вами
- Изменение наклона вашей кровати для принятия пищи
- Помощь в изменении вашего положения для достижения большего удобства
- Проверку ваших жизненных показателей и уровня сознания
- Ежечасную проверку места прокола

Самообслуживание на дому

- **Не** принимайте ванну, **не** плавайте и **не** погружайте место прокола в воду в течении 48^и часов.
- В течении 7^и дней после вашей процедуры:
 - **Не** поднимайте никаких тяжестей свыше 4^х кг. (галлон молока весит почти 4 кг.).
 - **Не** совершайте движений, глубоко сгибающих колено.
 - **Не** тужьтесь при опорожнении кишечника.
 - Избегайте запоров. Пейте большое количество жидкости. Ешьте достаточно свежих фруктов и зелёных листовых овощей. По необходимости воспользуйтесь слабительным.

При лучевом доступе (запястье)

Уход в больнице

- Медсестры осуществят пристальное наблюдение за местом вашего прокола, жизненными показателями, и уровнем вашего сознания.
- В течении 2^х часов на ваше запястье будет наложен тугий турникет для предотвращения открытия кровотечения из места прокола.
- По необходимости медсестры могут расположить вашу руку на дощечку, предотвращающую сгибание кисти.

Самообслуживание на дому

- **Не** принимайте ванны и **не** погружайте место прокола в воду в течении 48^и часов.
- В течении **6^и часов** по окончании процедуры ограничьте движение в кисти поражённой конечности.
- В течении **2^х дней** после процедуры:
 - Держите кисть выпрямленной
 - Избегайте поднятия тяжестей свыше 450 г. (15-унцовая консервная банка фасоли весит 450 г.).
- В течении **2^х дней** после процедуры избегайте пользования поражённой рукой.

Выздоровление на дому

Мы заботимся о вашем здоровье. На следующий день после процедуры вам позвонит медсестра, чтобы справиться о том, как идут ваши дела и ответить на имеющиеся у вас вопросы.

Для вашей безопасности

Лекарство, предоставленное вам во время процедуры, в состоянии повлиять на вашу способность выносить решения и степень реакции. В течении **24^x часов** после вашей процедуры **не следует**:

- Употреблять алкоголь
- Управлять автомобилем или механизированной техникой
- Подписывать юридические документы или принимать важные решения
- Ухаживать за детьми, животными или взрослыми, требующими ухода

Самообслуживание

По истечении 24^x часов вы можете:

- Снять повязку и принять душ
- Возобновить вашу обычную деятельность
- Часто прогуливаться для ускорения вашего восстановления

Уход за местом прокола

- Содержите место прокола в чистоте и сухости.
- Аккуратно обмывайте с мягким мылом и просушивайте промокательными движениями.

Утоление боли

Для утоления несильной или среднестепенной боли воспользуйтесь такими средствами, как ибупрофен (Advil, Motrin), напроксин (Aleve, Naprosyn), или другими, *нестероидными противовоспалительными* (NSAIDs). Следуйте указаниям на упаковке.

Что следует ожидать

После этой процедуры естественно ожидать:

- Синюшность и повышенная чувствительность в месте прокола. Это должно пройти в течении нескольких дней.
- Умеренная, краткосрочная потеря волос, вызванная рентгеновским облучением, посредством которого осуществлялась наводка катетера во время вашей процедуры. Ваши волосы вырастут снова.
- Тупая головная боль в течении одной-двух недель.

Когда следует обращаться за помощью

Немедленно вызывайте 911 если у вас:

- Откроется кровотечение на месте прокола. Приложите постоянное давление на это место пока вы ожидаете прибытие помощи.
- На месте прокола появится быстро увеличивающееся подкожное уплотнение.
- Появятся симптомы инсульта:
 - Слабость или потеря чувствительности
 - Затруднение с речью, ходьбой или зрением
 - Внезапно развившаяся, сильная головная боль

Вопросы?

Ваши вопросы значимы. По любым вопросам или с озабоченностью, возникшим у вас, обращайтесь к вашему врачу или любому медицинскому обслуживающему.

В рабочие дни с 8:00 до 16:00 звоните в Harborview Neurosurgery Clinic по тел. 206.744.9300, и выберите 2.

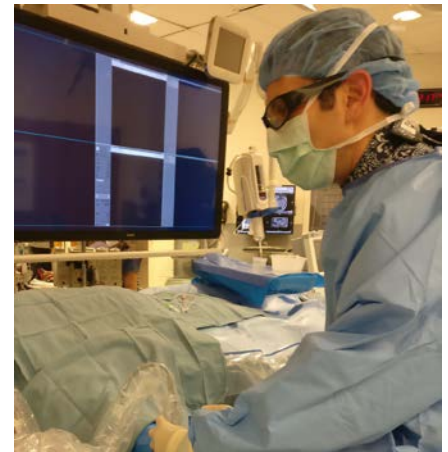
Равновесие	Глаза	Лицо	Руки	Речь	Срочность
					
Проблемы с равновесием, головная боль, головокружение	Помутнение зрения	Одна сторона лица обвисает	Слабость в руке или ноге	Нарушение речи	Время вызвать 911!

After Your Neurosurgery Interventional Procedure

Care in the hospital and self-care at home

This handout explains care after your procedure, including self-care at home and when to call the doctor.

For your procedure, a long plastic tube (*catheter*) was inserted through an artery in either your groin (*femoral entry*) or your wrist (*radial entry*). Your surgeon has decided which entry point is safest for you.



Your surgeon will use ultrasound to help place the catheter.

Care After Your Procedure

Care after your procedure depends on which entry point was used.

For Groin Entry

Care in the Hospital

To prevent bleeding at the procedure site, you must lie flat on your back for 4 to 6 hours. During this time, the nurses will:

- Monitor you closely
- Tilt your bed so you can eat
- Help you change position for better comfort
- Check your vital signs and level of awareness
- Check your puncture site every hour

Self-care at Home

- For 48 hours, do **not** take a bath, swim, or cover the puncture site in water.
- For **7 days** after your procedure:
 - Do **not** lift anything that weighs more than 10 pounds (a gallon of milk weighs almost 9 pounds).
 - Do **not** do any deep knee bending.

- Do **not** strain when having a bowel movement.
- Avoid constipation. Drink lots of fluids. Eat plenty of fresh fruits and green leafy vegetables. Use a stool softener, if needed.

For Radial (Wrist) Entry

Care in the Hospital

- Nurses will closely monitor your puncture site, vital signs, and your level of awareness.
- You will have a tight band around your wrist for 2 hours to prevent bleeding at the puncture site.
- If needed, nurses may place your wrist on an arm board to keep your wrist from bending.

Self-care at Home

- For 48 hours, do **not** take baths or cover the puncture site in water.
- For **6 hours** after your procedure, limit wrist movement in the affected arm.
- For **2 days** after your procedure:
 - Keep your wrist straight
 - Avoid lifting anything that weighs more than 1 pound (a 15 oz. can of beans weighs about 1 pound)
- For **2 days** after your procedure, avoid using the affected arm.

Recovery At Home

We care about your health. A nurse will call you the day after your procedure to ask how you are doing and answer your questions.

For Your Safety

Medicine you were given for the procedure can affect your judgment and response time. For **24 hours** after your procedure, do **not**:

- Drink alcohol
- Drive or use machinery
- Sign legal papers or make important decisions
- Care for children, pets, or an adult who needs care

Self-care

After 24 hours, you may:

- Remove the dressing and take a shower

Questions?

Your questions are important. Call your doctor or other healthcare provider if you have questions or concerns.

Weekdays 8 a.m. to 4 p.m., call Harborview Neurosurgery Clinic at 206.744.9300 and press 2.

After hours and on weekends and holidays, call 206.744.9300 and you will be given options to be connected with a nurse.

- Resume your usual activities
- Walk often to speed your recovery

Puncture Site Care

- Keep the puncture site clean and dry.
- Gently clean with mild soap and pat dry.

Pain Control

For mild to moderate pain, you may take such as ibuprofen (Advil, Motrin), naproxen (Aleve, Naprosyn), or other *non-steroidal anti-inflammatory drugs* (NSAIDs). Follow instructions on the bottle.

What to Expect

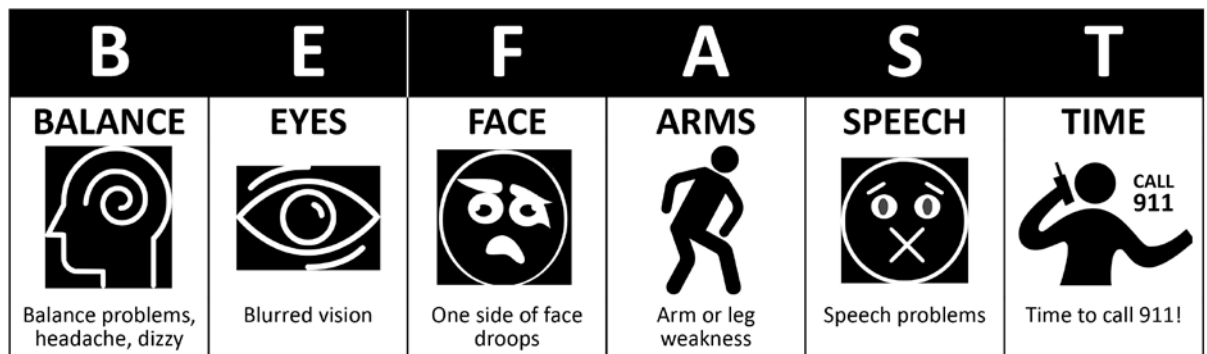
After this procedure, it is normal to have:

- Bruising and tenderness at the entry point. This should go away after a few days.
- Mild, short-term hair loss, caused by the X-rays that were used to guide the catheter during your procedure. Your hair will grow back.
- A dull headache for 1 to 2 weeks.

When to Call

Call 911 **right away** if you:

- Start to bleed at your incision site. Apply constant pressure while you wait for help to arrive.
- Develop a lump at the entry point that is quickly growing.
- Have symptoms of a stroke (see the “BE FAST” graphic below):
 - Weakness or loss of feeling
 - Problems talking, walking, or seeing
 - Severe headache that starts suddenly



The letters **BE FAST** tell what stroke symptoms look like, and what to do if symptoms occur.