



Sau Cuộc Phẫu Thuật Thần Kinh Thủ Thuật Can Thiệp

Chăm sóc trong bệnh viện và Tự chăm sóc tại nhà

Tài liệu này cung cấp hướng dẫn sự chăm sóc sau cuộc thủ thuật, bao gồm sự tự chăm sóc ở nhà và khi nào thì gọi bác sĩ.

Đối với thủ thuật của quý vị, một ống nhựa dài (*ống thông*) đã được đưa qua động mạch ở háng (*lối vào xương đùi*) hoặc cổ tay của quý vị (*lối vào xuyên tâm*). Bác sĩ phẫu thuật của quý vị đã quyết định điểm vào nào là an toàn nhất cho quý vị.

Chăm sóc sau cuộc thủ thuật

Việc chăm sóc sau thủ thuật của quý vị phụ thuộc vào điểm vào nào được sử dụng.

Đối Với Lối Vào Xương Đùi

Chăm sóc trong bệnh viện

Để ngăn chảy máu ở chỗ làm thủ thuật, quý vị phải nằm ngửa từ 4 đến 6 tiếng. Trong thời gian này, các y tá sẽ:

- Giám sát quý vị chặt chẽ
- Nghiêng giường để quý vị có thể ăn
- Giúp quý vị thay đổi tư thế để thoải mái hơn
- Kiểm tra các dấu hiệu sinh tồn và mức độ nhận thức của quý vị
- Kiểm tra chỗ bị thủng của quý vị mỗi giờ

Tự chăm sóc ở nhà

- Trong 48 tiếng, **đừng** tắm, bơi lội, hoặc ngâm vết thủng trong nước.
- Trong 7 ngày sau khi làm thủ thuật:
 - **Đừng** nâng bất cứ vật gì nặng hơn 10 pound (một gallon sữa nặng gần 9 pound).
 - **Đừng** gập đầu gối sâu quá.
 - **Đừng** rặn khi đi cầu.
 - Tránh táo bón. Uống nhiều chất lỏng. Ăn nhiều trái cây tươi và rau cải xanh. Sử dụng chất làm mềm phân, nếu cần.



Bác sĩ phẫu thuật sẽ sử dụng sóng siêu âm để giúp đặt ống thông.

Đối với lối vào xuyên tâm

Chăm sóc trong bệnh viện

- Các y tá sẽ theo dõi chặt chẽ chỗ bị thủng, các dấu hiệu hiệu sinh tồn và mức độ nhận thức của quý vị.
- Quý vị sẽ được băng chặt quanh cổ tay trong 2 tiếng để ngăn chảy máu tại chỗ bị thủng.
- Nếu cần, y tá có thể đặt cổ tay của quý vị lên một tấm ván kê tay để giữ cho cổ tay không bị cong.

Tự chăm sóc tại nhà

- Trong 48 tiếng, **đừng** ngâm mình trong bồn hoặc ngâm vết thủng trong nước.
- Trong **6 tiếng** sau khi làm thủ thuật, hạn chế cử động cổ tay ở cánh tay bị ảnh hưởng.
- Trong **2 ngày** sau thủ thuật của quý vị:
 - Giữ thẳng cổ tay
 - Tránh nhắc bất cứ vật gì nặng hơn 1 pound (một lon đậu 15 oz nặng khoảng 1 pound)
 - Trong **2 ngày** sau khi làm thủ thuật, tránh sử dụng cánh tay bị ảnh hưởng.

Phục hồi tại nhà

Chúng tôi quan tâm đến sức khỏe của quý vị. Một y tá sẽ gọi cho quý vị vào ngày hôm sau khi làm thủ thuật để hỏi tình hình của quý vị và trả lời các câu hỏi của quý vị.

Vì sự an toàn của quý vị

Thuốc mà quý vị đã được cho cuộc thủ thuật có thể ảnh hưởng đến phán đoán và thời gian phản hồi của quý vị. Trong **24 tiếng** sau khi làm thủ thuật, **đừng**:

- Uống rượu
- Lái xe hoặc sử dụng máy móc
- Ký các giấy tờ pháp lý hoặc đưa ra các quyết định quan trọng
- Chăm sóc trẻ em, vật nuôi hoặc người lớn cần chăm sóc

Tự chăm sóc

Sau 24 tiếng, quý vị có thể:

- Cởi bỏ băng và đi tắm vòi sen

- Tiếp tục các hoạt động thông thường của quý vị
- Đi bộ thường xuyên để tăng tốc độ phục hồi của quý vị

Chăm sóc vết thủng

- Giữ cho vết thủng sạch sẽ và khô ráo.
- Nhẹ nhàng làm sạch bằng xà phòng dịu nhẹ và lau khô.

Kiểm soát cơn đau

Đối với cơn đau nhẹ đến vừa phải, quý vị có thể dùng ibuprofen (Advil, Motrin), naproxen (Aleve, Naprosyn), hoặc các thuốc chống viêm không steroid (NSAIDS) khác. Làm theo hướng dẫn trên chai thuốc.

Những điều cần biết

Sau thủ thuật này, những điều này là bình thường:

- Bầm tím và đau khi chạm vào ở chỗ vào/chỗ bị thủng. Điều này sẽ biến mất sau một vài ngày.
- Rụng ít tóc, ngắn hạn, do tia X quang được sử dụng để dẫn đường cho ống thông trong quá trình làm thủ thuật. Tóc của quý vị sẽ mọc trở lại.
- Đau đầu âm ỉ trong 1 đến 2 tuần.


Câu hỏi?

Câu hỏi của quý vị rất quan trọng. Gọi Bác sĩ hoặc nhà cung cấp dịch vụ y tế khác nếu quý vị có câu hỏi hoặc lo ngại nào. Các ngày trong tuần từ 8 giờ sáng đến 4 giờ chiều, gọi cho Phòng khám Phẫu thuật Thần kinh Harborview theo số 206.744.9300 và bấm số 2.

Khi nào thì gọi

Gọi 911 ngay nếu quý vị:

- Bắt đầu chảy máu tại vết mổ của quý vị. Áp dụng áp lực (đè vào) liên tục trong khi quý vị chờ đợi sự giúp đỡ đến.
- Phát triển một khối u tại điểm vào đang phát triển nhanh chóng.
- Có các triệu chứng của đột quỵ:
 - Yếu hoặc mất cảm giác
 - Các vấn đề khi nói chuyện, đi bộ hoặc nhìn thấy
 - Đau đầu dữ dội đột ngột

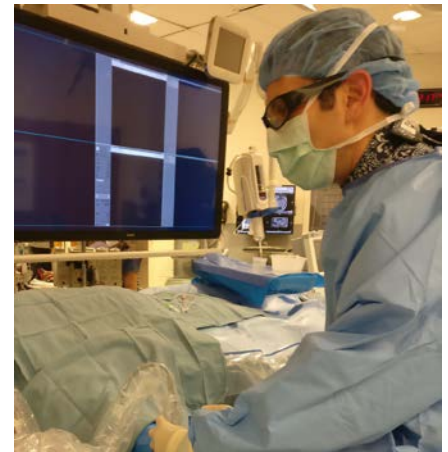
<p>Thăng bằng</p>  <p>Vấn đề thăng bằng, đau đầu, chóng mặt</p>	<p>Đôi mắt</p>  <p>Thị lực bị mờ</p>	<p>Mặt</p>  <p>Một bên mặt xệ xuống</p>	<p>Hai cánh tay</p>  <p>Tay hoặc chân bị yếu</p>	<p>Ngôn ngữ</p>  <p>Vấn đề về ngôn ngữ</p>	<p>Thời gian</p>  <p>Đã đến lúc gọi 911!</p>
---	--	---	--	--	--

After Your Neurosurgery Interventional Procedure

Care in the hospital and self-care at home

This handout explains care after your procedure, including self-care at home and when to call the doctor.

For your procedure, a long plastic tube (*catheter*) was inserted through an artery in either your groin (*femoral entry*) or your wrist (*radial entry*). Your surgeon has decided which entry point is safest for you.



Care After Your Procedure

Care after your procedure depends on which entry point was used.

For Groin Entry

Care in the Hospital

To prevent bleeding at the procedure site, you must lie flat on your back for 4 to 6 hours. During this time, the nurses will:

- Monitor you closely
- Tilt your bed so you can eat
- Help you change position for better comfort
- Check your vital signs and level of awareness
- Check your puncture site every hour

Self-care at Home

- For 48 hours, do **not** take a bath, swim, or cover the puncture site in water.
- For **7 days** after your procedure:
 - Do **not** lift anything that weighs more than 10 pounds (a gallon of milk weighs almost 9 pounds).
 - Do **not** do any deep knee bending.

Your surgeon will use ultrasound to help place the catheter.

- Do **not** strain when having a bowel movement.
- Avoid constipation. Drink lots of fluids. Eat plenty of fresh fruits and green leafy vegetables. Use a stool softener, if needed.

For Radial (Wrist) Entry

Care in the Hospital

- Nurses will closely monitor your puncture site, vital signs, and your level of awareness.
- You will have a tight band around your wrist for 2 hours to prevent bleeding at the puncture site.
- If needed, nurses may place your wrist on an arm board to keep your wrist from bending.

Self-care at Home

- For 48 hours, do **not** take baths or cover the puncture site in water.
- For **6 hours** after your procedure, limit wrist movement in the affected arm.
- For **2 days** after your procedure:
 - Keep your wrist straight
 - Avoid lifting anything that weighs more than 1 pound (a 15 oz. can of beans weighs about 1 pound)
- For **2 days** after your procedure, avoid using the affected arm.

Recovery At Home

We care about your health. A nurse will call you the day after your procedure to ask how you are doing and answer your questions.

For Your Safety

Medicine you were given for the procedure can affect your judgment and response time. For **24 hours** after your procedure, do **not**:

- Drink alcohol
- Drive or use machinery
- Sign legal papers or make important decisions
- Care for children, pets, or an adult who needs care

Self-care

After 24 hours, you may:

- Remove the dressing and take a shower

Questions?

Your questions are important. Call your doctor or other healthcare provider if you have questions or concerns.

Weekdays 8 a.m. to 4 p.m., call Harborview Neurosurgery Clinic at 206.744.9300 and press 2.

After hours and on weekends and holidays, call 206.744.9300 and you will be given options to be connected with a nurse.

- Resume your usual activities
- Walk often to speed your recovery

Puncture Site Care

- Keep the puncture site clean and dry.
- Gently clean with mild soap and pat dry.

Pain Control

For mild to moderate pain, you may take such as ibuprofen (Advil, Motrin), naproxen (Aleve, Naprosyn), or other *non-steroidal anti-inflammatory drugs* (NSAIDs). Follow instructions on the bottle.

What to Expect

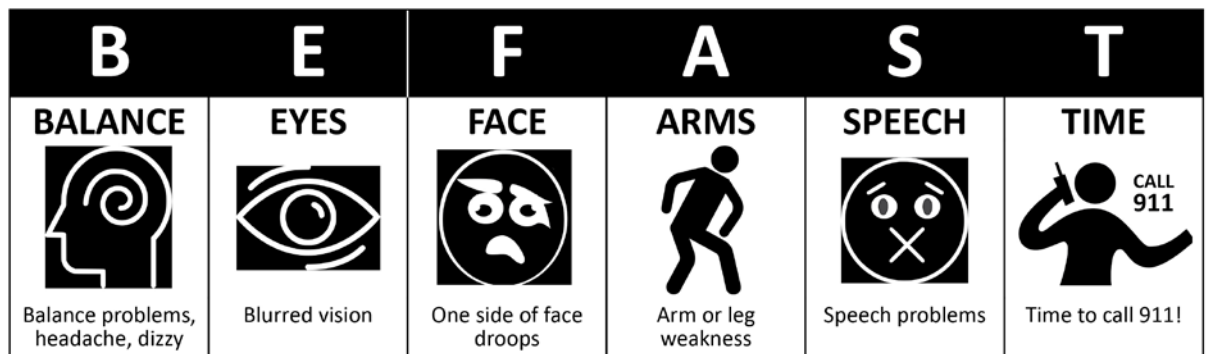
After this procedure, it is normal to have:

- Bruising and tenderness at the entry point. This should go away after a few days.
- Mild, short-term hair loss, caused by the X-rays that were used to guide the catheter during your procedure. Your hair will grow back.
- A dull headache for 1 to 2 weeks.

When to Call

Call 911 **right away** if you:

- Start to bleed at your incision site. Apply constant pressure while you wait for help to arrive.
- Develop a lump at the entry point that is quickly growing.
- Have symptoms of a stroke (see the “BE FAST” graphic below):
 - Weakness or loss of feeling
 - Problems talking, walking, or seeing
 - Severe headache that starts suddenly



The letters **BE FAST** tell what stroke symptoms look like, and what to do if symptoms occur.