



UW Medicine

MRI: Enterografía por resonancia

Cómo prepararse y qué esperar

Este folleto es para pacientes que se someten a una enterografía por resonancia magnética; explica cómo prepararse y qué esperar.

¿Qué es la resonancia magnética?

La *resonancia magnética* (MRI) es una forma de tomar imágenes de sus órganos y tejidos internos. Utiliza ondas de radio y un fuerte imán para proporcionar imágenes claras y detalladas.

¿Qué es una enterografía por resonancia magnética?

Una enterografía por MRI nos ayuda a ver imágenes detalladas del intestino delgado. Este examen puede mostrar áreas de inflamación (hinchazón e irritación), sangrado y otros problemas.

La resonancia magnética ayuda a su proveedor de atención médica a decidir qué tratamiento es mejor para su afección médica.

La mayoría de las MRI implican tomar al menos 2 series de imágenes. Cada serie dura entre 2 hasta 15 minutos y muestra una parte diferente de su intestino delgado y los tejidos que lo rodean.

Por su seguridad

Revisión de salud

Necesitamos saber acerca de ciertas **afecciones a su salud** antes de la resonancia magnética. Avísenos si:

- Tiene problemas en el hígado o en los riñones
- Recibe diálisis
- Necesita un trasplante de hígado o riñón
- Tiene alergias a algún medicamento o *tinta de contraste* (para radiografía)



Una enterografía por MRI nos ayuda a ver imágenes detalladas del intestino delgado.

- Ha tenido alguna operación
- Está embarazada o puede estar embarazada.

Presencia de metal

También necesitamos saber si tiene algún metal **dentro o sobre su cuerpo** antes de su resonancia magnética. El fuerte imán del MRI atraerá cualquier objeto ferromagnético, como el hierro y algunos otros metales.

Si tiene algún metal sobre o dentro de su cuerpo, una resonancia magnética puede dañarlo. Incluso cantidades tan pequeñas que no dañan el cuerpo pueden distorsionar la imagen de resonancia magnética.

Informe al personal del MRI si tiene:

- clips de aneurisma, un marcapasos cardíaco (o válvula cardíaca artificial), un puerto implantado, un catéter de infusión (con marcas como Port-o-cath, Infusaport o Lifeport), un dispositivo intrauterino (IUD), cualquier placa metálica, clips, alfileres, tornillos o grapas quirúrgicas, una prótesis de cadera o cualquier objeto metálico implantado en el cuerpo.

La mayoría de las veces, las grapas quirúrgicas, clips, placas, alfileres y tornillos no representan un riesgo durante la resonancia magnética si han estado en su lugar durante más de 4 a 6 semanas. Si hay alguna duda, podemos hacer una radiografía para verificar si hay fragmentos de metal.

- tatuajes o delineador permanente
- parches de medicina
- una bala o metralla en su cuerpo
- o si ha trabajado con metal

Remueva cualquier artículo que pueda contener metal, incluyendo:

- horquillas
- joyas
- lentes, audífonos y prótesis dentales removibles

¿Cómo me preparo?

- Hable con el proveedor que lo refirió si tiene alguna inquietud sobre el manejo del dolor o la ansiedad durante su resonancia magnética.
- Si su escaneo será en la **mañana**:

- La noche antes de su escaneo, cene algo ligero, como huevos o un sándwich.
- **No** desayune la mañana de su escaneo.
- Si su escaneo será en la **tarde**:
 - La mañana de su escaneo, tome un desayuno ligero, como un huevo y pan tostado o cereal.
 - **No** almuerce.
- Tome sus medicamentos habituales.
- Comenzando 4 horas antes de la hora de su escaneo, no coma ningún alimento sólido.
- Es permitido beber líquidos que no contengan cafeína, leche o chocolate hasta 1 hora antes del escaneo.

¿Qué debo esperar?

Antes de escanear

- Cuando llegue al departamento de radiología, el tecnólogo de resonancia magnética le explicará el escaneo; luego se cambiará a una bata hospitalaria.
- El tecnólogo le da contraste oral para beber. Beberá este líquido en el transcurso de la próxima hora.

Durante el escaneo

- Se debe acostar muy quieto sobre una mesa deslizante. El tecnólogo lo ayuda a ponerse en posición.
- Le damos un medicamento que reduce el movimiento en sus intestinos por un corto tiempo, lo que nos permite obtener las mejores imágenes posibles.
- Se coloca un aparato llamado *espiral del torso* alrededor de su abdomen.
- El tecnólogo le da instrucciones de cómo respirar. Siga atentamente estas instrucciones para obtener las mejores imágenes.
- El tecnólogo de MRI desliza la mesa dentro de la unidad de MRI y luego sale para tomar las imágenes de resonancia magnética.
- Usted puede hablar con el tecnólogo en cualquier momento a través de un intercomunicador.

- Se inyecta una tinta de contraste para hacer que ciertos tejidos o vasos sanguíneos sean más fáciles de ver. Si usted necesita el contraste para su escaneo:
 - Su médico hablará con usted al respecto antes de su escaneo.
 - Recibirá la inyección aproximadamente a la mitad del examen.
 - Se inyectará a través de una agujita y una línea intravenosa (IV) en la vena de su brazo o mano.
- El escaneo completo toma entre 30 hasta 40 minutos.
- Cuando se finalice el escaneo, se le remueve el espiral de torso.

¿Qué sentiré durante el MRI?

- La resonancia magnética no causa dolor.
- Algunos pacientes pueden sentirse confinados o incómodos (claustrofóbicos) cuando están dentro de la unidad de resonancia magnética. Informe al médico que lo remitió para la resonancia magnética si es claustrofóbico. Se le puede dar un medicamento para ayudar a relajarlo.
- Es posible que sienta calor en el área donde se toman las imágenes. Es normal. Si le molesta, avise al tecnólogo de resonancia magnética.
- Escuchará fuertes golpes o golpeteos durante el escaneo. Proporcionaremos tapones para los oídos y auriculares con música para ayudar a reducir el sonido.

¿Quién interpreta los resultados y cómo los obtengo?

- Un radiólogo experto en MRI revisará e interpretará sus imágenes de MRI. El radiólogo no hablará con usted sobre los resultados, sino envía un informe a su proveedor de atención primaria o proveedor referente, quien le informa de los resultados.
- Usted y su proveedor decidirán el siguiente paso que tomar, por ejemplo, algún tratamiento, según sea necesario.
- También puede leer sus resultados en la página del sistema electrónico eCare. Si necesita copias de sus imágenes en disco, llame al 206.598.6206.

¿Preguntas?

Sus preguntas son importantes. Llame a su médico o proveedor de atención médica si tiene preguntas o inquietudes.

- UWMC Imaging Services: 206.598.6200
- Harborview Imaging Services: 206.744.3105

MRI: Enterography Scan

What to expect and how to prepare

This handout is for patients having an MRI enterography scan. It explains what to expect and how to prepare.

What is MRI?

Magnetic resonance imaging (MRI) is a way to take pictures of your internal organs and tissues. It uses radio waves and a strong magnet to provide clear and detailed pictures.

What is an MRI enterography scan?

An MRI enterography scan helps us see detailed pictures of your small intestine. This scan can show areas of inflammation (swelling and irritation), bleeding, and other problems.

MRI enterography will help your healthcare provider decide which treatment is best for your health condition.

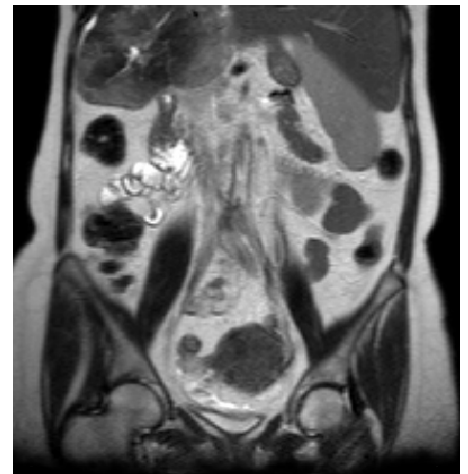
Most MRIs involve taking at least 2 sets of pictures. Each set lasts 2 to 15 minutes and shows a different part of your small intestine and the tissues around it.

For Your Safety

Health Review

We need to know about certain **health conditions** before giving you an MRI scan. Please tell us if you:

- Have any problems with your liver or kidneys
- Need a liver or kidney transplant
- Are on dialysis
- Have allergies to any drugs or *contrast* (X-ray dye)
- Are taking *anticoagulant* (blood-thinning) drugs



An MRI image of the small intestine.

- Have had any surgeries
- Are pregnant or may be pregnant

Screening for Metal

We also need to know if you have any **metal in or on your body** before we give you an MRI scan.

The MRI magnets will pull on any *ferromagnetic* object, such as iron and some other metals. Please tell MRI staff if you have:

- Aneurysm clips, heart pacemaker, artificial heart valve, implanted port, infusion catheter (such as Port-o-cath, Infusaport, or Lifeport), intrauterine device (IUD), prosthetic hip, plates, clips, pins, or screws, surgical staples, or any other implanted metal object

Most times, surgical staples, clips, plates, pins, and screws are not a risk during MRI if they have been in place for more than 4 to 6 weeks. If there is any question, we may do an X-ray to check for metal fragments.

- Tattoos or permanent eyeliner
- Medicine patches
- A bullet or shrapnel in your body
- Ever worked with metal
- Tooth fillings or braces

Dental work is not usually affected by the MRI, but fillings and braces may affect pictures of the face or brain.

Please also **remove any other items that might contain metal.**

These include:

- Hairpins
- Jewelry
- Glasses, hearing aids, and any removable dental work

How do I prepare?

- Please talk with your referring provider if you have any concerns about managing pain or anxiety during your MRI scan.
- If your scan is in the **morning**:
 - The evening before your scan, have a light dinner, such as eggs or a sandwich.
 - Do **not** eat breakfast on the morning of your scan.

- If your scan is in the **afternoon**:
 - On the morning of your scan, have a light breakfast, such as an egg and toast, or cereal.
 - Do **not** eat lunch.
- Take your regular medicines.
- Starting 4 hours before your scan time, do **not** eat any solid food.
- It is OK to drink liquids that do not contain caffeine, milk, or chocolate up to 1 hour before your scan.

What should I expect?

Before Your Scan

- When you arrive at the Radiology department, the MRI technologist will explain the scan to you. You will then change into a hospital gown.
- The technologist will give you oral contrast to drink. You will drink this liquid over the course of the next hour.

During the Scan

- You will need to lie very still on a sliding table. The technologist will help get you into position.
- We will give you medicine that will reduce motion in your bowels for a short time. This allows us to get the best possible pictures.
- There will be a piece of equipment called a *torso coil* placed on your abdomen.
- The technologist will give you breathing instructions. Please closely follow these instructions for the best imaging results.
- The technologist will slide the table inside the MRI unit and then leave the room to take the MRI pictures.
- You will be able to talk with the technologist at any time through an intercom.
- An injection of a contrast is used to make certain tissues or blood vessels easier to see. If you need the contrast for your scan:
 - Your doctor will talk with you about it before your scan.
 - You will receive the injection about halfway through the scan.
 - It will be injected through a small needle and an *intravenous* (IV) line in your arm or hand vein.

- The full scan will take 30 to 40 minutes.
- After the scan is done, the torso coil will be removed.

What will I feel during the MRI?

- MRI is not painful.
- Some patients may feel confined or uneasy (*claustrophobic*) when they are inside the MRI unit. Please tell the doctor who referred you for the MRI if you are claustrophobic. Your doctor may give you medicine to help you relax during your scan.
- You may feel warmth in the area where the pictures are taken. This is normal. If it bothers you, please tell the MRI technologist.
- You will hear loud tapping or knocking noises during the scan. We will provide earplugs or headphones with music to help block some of these sounds.

After the Scan

- Drink plenty of fluids the rest of the day to help flush the contrast out of your body. Try to drink 6 to 8 glasses of fluid.
- **If an oral anti-bowel medicine was used for your MRI:** Do **not** drive for 4 hours after your exam. To get home after your scan, you can have someone drive you; you can take a bus, taxi, or shuttle; or you can walk.

Who interprets the results and how do I get them?

A radiologist who specializes in MRI will review and interpret your MRI images. The radiologist will not talk with you about the results, but will send a report to your primary care or referring provider. This provider will give you the results.

You and your provider will then decide the next step, such as treatment for a problem, as needed.

You may also read your results on your eCare Results page. If you need copies of your images on disc, call 206.598.6206.

Questions?

Your questions are important. Call your doctor or healthcare provider if you have questions or concerns.

- UWMC Imaging Services:
206.598.6200
- HMC Imaging Services:
206.744.3105