



UW Medicine

Mielografía

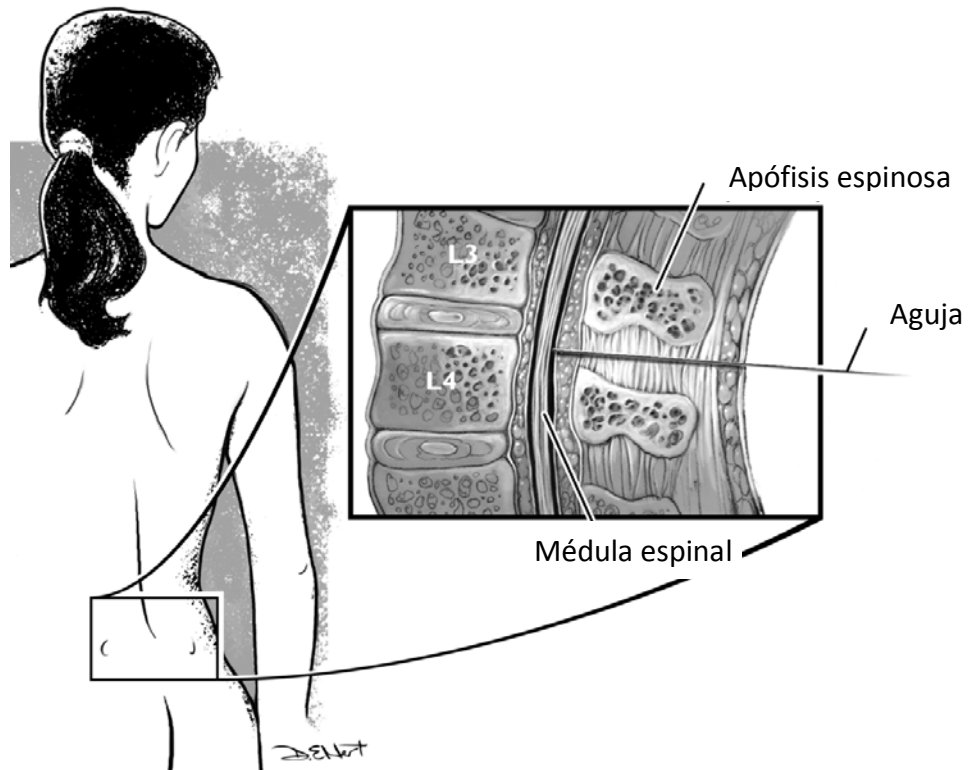
Cómo prepararse y qué esperar

La mielografía es un examen usado para detectar problemas en la médula espinal, el canal espinal y en las raíces de los nervios espinales. Este folleto explica cómo prepararse para el examen, cómo funciona, cómo se realiza, qué esperar durante el examen y cómo obtener sus resultados.

¿Qué es una mielografía?

La mielografía es un examen de rayos X de la médula espinal y el espacio que la rodea (el espacio subaracnoideo). Proporciona imágenes detalladas de la médula espinal, el canal espinal, y las raíces de los nervios espinales. Las imágenes muestran si hay un daño en esos tejidos causado por una enfermedad o un trauma.

Con frecuencia se realiza la mielografía cuando otras pruebas – como son la tomografía axial computarizada (TC) o las imágenes de resonancia magnética. (IRM) – no han respondido todas nuestra interrogantes acerca de sus problemas de salud. La mielografía será seguida por una tomografía computarizada.



Sección transversal de una columna vertebral con una aguja insertada en el canal espinal.

¿Cómo debo prepararme para el examen?

- Si toma medicamentos anticoagulantes como la Cumadina (waferina), Plavix, o Lovenox, hable con su médico de cuidado primario (PCP siglas en inglés) acerca de suspender su uso antes de su examen y reanudarlos después del examen.
- Si usa insulina o pastillas para la diabetes, consulte con su PCP acerca de los cambios a la dosis durante el tiempo que no le es permitido comer. Por favor revise su nivel de glucosa antes de llegar a su examen.
- Si toma relajantes musculares o medicamentos para la depresión, náuseas, o trastornos de deficiencia de atención por hiperactividad (ADHD siglas en inglés), hable con su proveedor acerca de no tomar los medicamentos durante 48 horas antes y 24 horas después de su examen.
- Planifique que un adulto responsable le lleve a su casa después del examen. Por su seguridad, no debe conducir hasta el día siguiente de su mielografía. Si toma el autobús o taxi a casa, debe tener de compañía a un adulto.

El día de su examen

- Asegúrese que un adulto responsable puede llevarlo a su casa después del examen.
- **Comenzando 2 horas antes de su examen: No** coma o beba nada. Si necesita tomar medicinas, tómelas solo con pequeños sorbos de agua.
- Cuando venga a su examen traiga con usted la lista de sus medicinas.
- Es posible que deba realizarse un análisis de sangre el día de su examen.

¿Cómo funciona el examen?

El espacio subaracnoideo es una área llena de líquido alrededor del canal espinal, la médula espinal y las raíces nerviosas. El líquido en este espacio se llama *líquido cefalorraquídeo*. Este líquido amortigua y protege la médula espinal.

Para un mielograma, una sustancia llamada contraste es inyectada a través de una aguja que es colocada en el espacio subaracnoideo. El contraste contiene yodo. Este esboza las partes de la columna vertebral que usualmente no pueden ser visualizadas con radiografías normales. Luego rayos X son tomados a medida que el contraste fluye dentro del espacio.

Usted estará acostado sobre una mesa para su mielografía. Esta mesa puede ser inclinada para que el contraste suba y baje por su columna y alrededor de las raíces de los nervios en la médula espinal.

¿Qué es lo que puedo esperar?

- Una mielografía puede ser realizada en el departamento de radiología.
- Estará acostado boca abajo en la mesa de rayos X. Un tipo de radiografía llamada *fluoroscopia* proyectará las imágenes de su columna vertebral en una pantalla.
- El radiólogo le limpiará la piel e inyectará un *anestésico local* (medicina para adormecer) donde la aguja será insertada.

- La mayoría de las veces, se le pedirá que se acueste boca abajo con una almohada debajo de su abdomen. Necesitará estar en esta posición aproximadamente 45 minutos.
- Si es necesario, una pequeña cantidad del líquido cefalorraquídeo será extraído para estudios de laboratorio.
- Se inyectará material de contraste y se inclinará lentamente la mesa de rayos X. Se le pedirá que permanezca sin moverse tanto como pueda mientras la mesa está inclinada. Un descanso pies y correas o soportes evitarán que se deslice en la mesa.
- El flujo del contraste se mostrará en la fluoroscopia. Las radiografías se toman mientras esta boca abajo
- El examen se enfocará en el área de su espalda o cuello donde está sintiendo los síntomas.
- Si es necesario, una tomografía computarizada (TC) puede ser realizada justo después de su mielografía, mientras el contraste permanece aún en el canal espinal. Esta combinación de estudios radiológicos es conocida como con *tomografía computarizada con mielografía*.
- Una mielografía normalmente toma de 30 a 60 minutos. La tomografía computarizada agrega otros 5 a 10 minutos al tiempo total del examen.
- Después del mielograma, irá al área de estancia breve en el hospital durante aproximadamente 4 a 6 horas. Las enfermeras lo supervisarán durante este tiempo. Después de eso, puede irse a casa.

¿Qué sentiré durante el examen?

- Sentirá un pinchazo leve cuando la anestesia local es inyectada.
- Sentirá una presión ligera cuando se inserte la aguja espinal. Es posible que sienta un dolor agudo de vez en cuando a medida que la aguja es colocada.
- Cuando el contraste es inyectado, puede sentir algo de presión o calor. Usted podría tener dolor de cabeza, ruborizarse o náuseas después de la inyección.

¿Qué es lo que puedo esperar después del examen?

- **Por 8 horas:**
 - Descansar tranquilamente en casa.
 - **No** agacharse.
 - Puede sentarse en una silla por períodos cortos y levantarse para usar el baño.
 - Si se recuesta en la cama, tenga la cabecera de la cama elevada por lo menos a 30 grados.
 - Podría tener dolor de cabeza. Usted puede tomar acetaminofén (Tylenos) para el dolor.

- **Por 24 horas:** beba al menos 8 vasos (de 8 onzas cada uno) de líquidos tales como jugo, agua, o bebidas deportivas.
- **Por 2 días:** **No** tome un baño de tina, jacuzzi, ni vaya a nadar. Remojar su cuerpo en agua aumenta el riesgo de infección. El ducharse está bien.
- **Por 3 días:**
 - **No** levantar nada que pese más de 10 libras. (Un galón de leche pesa más de 8 libras.)
 - Evite hacer algo que haga que su respiración sea más fuerte o que haga que su corazón lata más rápido.
- Puede regresar a trabajar al día siguiente después de su examen, siempre y cuando no tenga que levantar nada pesado.

¿Quién interpreta los resultados y cómo los obtengo?

Un radiólogo capacitado para interpretar mielografías revisará los resultados de su prueba y enviará el reporte a su proveedor que lo refirió a esta examinación. Su médico le hablará de los resultados del examen. También puede leer los resultados en su página de eCare.

Usted y su médico decidirán el siguiente paso, como sería el tratamiento para el problema, según sea necesario.

¿Preguntas?

Sus preguntas son importantes. Llame a su médico o proveedor de salud si tiene preguntas o preocupaciones.

- Servicios de Radiología en UWMC: 206.598.6200
- Servicios de Radiología en Harborview: 206.744.3105

Myelogram

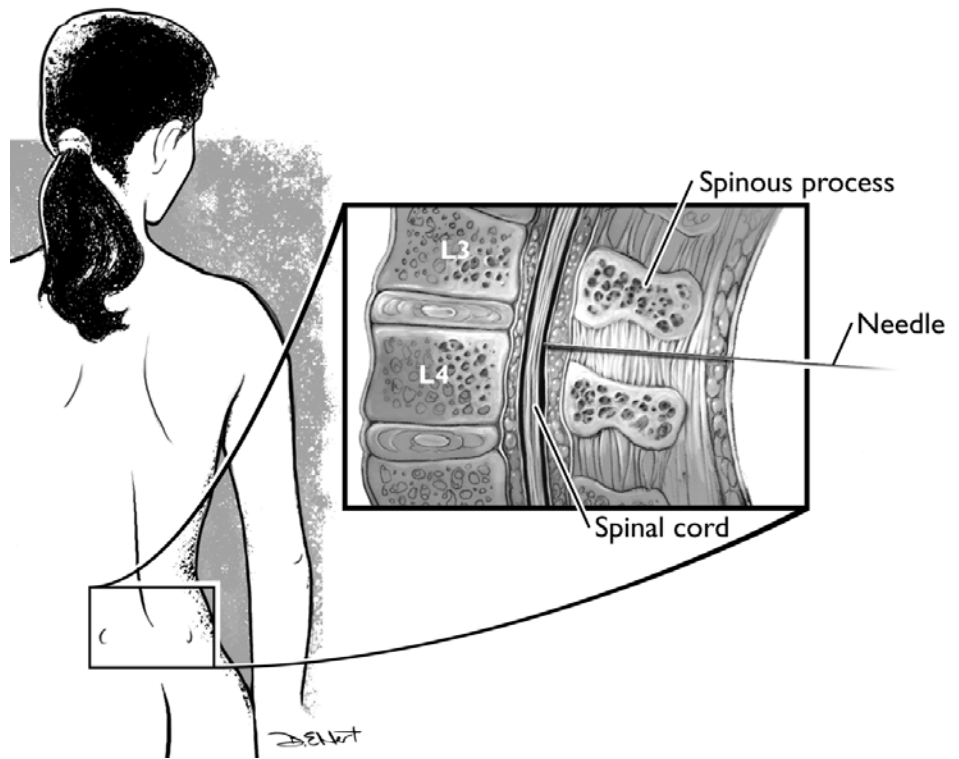
How to prepare and what to expect

A myelogram is an exam used to find problems of the spinal cord, the spinal canal, and the spinal nerve roots. This handout explains how to prepare for the exam, how it works, how it is done, what to expect during the exam, and how to get your results.

What is a myelogram?

A myelogram is an X-ray exam of the spinal cord and the space around it (the *subarachnoid space*). It provides detailed pictures of the spinal cord, spinal canal, and spinal nerve roots. The pictures show if there is damage in these tissues caused by disease or trauma.

A myelogram is often done when other tests – such as *computed tomography* (CT) scans or *magnetic resonance imaging* (MRI) – have not answered all our questions about your health issue. Your myelogram will be followed by a CT scan.



Cross-section of a spine with a needle inserted into the spinal canal.

How should I prepare for the exam?

- If you take blood-thinning medicine such as Coumadin (warfarin), Plavix, or Lovenox, talk with your primary care provider (PCP) about stopping it before your exam and restarting it after the exam.
- If you take insulin or pills for diabetes, check with your PCP about changing your dose during the time you are not allowed to eat. Please check your glucose level before you arrive for your exam.
- If you take muscle relaxants or medicines for depression, nausea, or ADHD, talk with your PCP about not taking the medicine for 48 hours before and 24 hours after your exam.
- Plan to have a responsible adult drive you home after your exam. For your safety, you may not drive until the day after your myelogram. If you take a bus or taxi home, you must have a responsible adult ride with you.

On the Day of Your Exam

- Make sure a responsible adult is available to drive you home after your exam.
- **Starting 6 hours before your exam:** Do **not** eat anything. You may have clear fluids such as water or tea; grape, apple, or cranberry juice; and Jell-O and popsicles.
- **Starting 2 hours before your exam:** Do **not** drink anything. If you need to take medicines, take them with only a small sip of water.
- Bring a list of your medicines with you when you come for your exam.
- You may need to have blood work done on the day of your exam.

How does the exam work?

The subarachnoid space is a fluid-filled area around the spinal canal, the spinal cord and nerve roots. The fluid in this space is called *cerebrospinal fluid*. This fluid cushions and protects the spinal cord.

For a myelogram, a substance called *contrast* is injected through a needle that is placed in your subarachnoid space. The contrast contains iodine. It outlines parts of the spine that usually cannot be seen on normal X-rays. X-rays are then taken as the contrast flows into the space.

You will be lying on a table for your myelogram. This table can be tilted to make the contrast run up and down your spine and around the nerve roots in the spinal cord.

What can I expect?

- A myelogram may be done in the Radiology department.
- You will lie face down on the X-ray table. A type of X-ray called *fluoroscopy* will project pictures of your spine onto a screen.
- The radiologist will clean your skin and inject a *local anesthetic* (numbing medicine) where a needle will be inserted.
- Most times, you will be asked to lie on your stomach with a pillow under your abdomen. You will need to stay in this position for about 45 minutes.
- If needed, a small amount of cerebrospinal fluid will be withdrawn for lab studies.
- Contrast material will be injected and the X-ray table will be slowly tilted. You will be asked to lie as still as you can while the table is tilted. A footrest and straps or supports will keep you from sliding on the table.
- The flow of contrast will show on the fluoroscopy. X-rays are taken while you are lying face down.
- The exam will focus on the area of your back or neck where you are feeling symptoms.
- If needed, a CT scan may be done right after your myelogram, while the contrast is still in your spinal canal. This blend of imaging studies is known as a *CT myelogram*.
- A myelogram usually takes 30 to 60 minutes. The CT scan adds another 5 to 10 minutes to the total exam time.
- After the myelogram, you will go to a short-stay area in the hospital for about 4 to 6 hours. Nurses will monitor you during this time. After that, you may go home.

What will I feel during the exam?

- You will feel a brief sting when local anesthetic is injected.
- You will feel slight pressure as the spinal needle is inserted. You may feel a sharp pain from time to time as the needle is placed.
- When the contrast is injected, you may feel some pressure or warmth. You may have a headache, flushing, or nausea after the injection.

What can I expect after the exam?

- **For 8 hours:**
 - Rest quietly at home.
 - You can sit in a chair for short periods and get up to use the bathroom during this time.
 - If you lie in bed, have the head of the bed raised at least 30 degrees.
 - Do **not** bend over during this time.
 - You may have a headache. You may take acetaminophen (Tylenol) for pain.
- **For 24 hours:** Drink at least 8 glasses (8 ounces each) of fluid such as juice, water, or a sports drink.
- **For 2 days:** Do **not** take a bath, sit in a hot tub, or go swimming. Soaking your body in water increases the risk of infection. It is OK to shower.
- **For 3 days:**
 - Do **not** lift anything that weighs more than 10 pounds. (A gallon of milk weighs more than 8 pounds.)
 - Avoid doing anything that makes you breathe harder or makes your heart beat faster.
- You may return to work the day after your exam, as long as you do not need to do any heavy lifting.

Who interprets the results and how do I get them?

A radiologist trained to interpret myelograms will review your exam results and send a report to your provider who referred you for this exam. Your own provider will talk with you about the results of your scan. You may also read your results on your eCare Results page.

You and your provider will decide the next step, such as treatment for a problem, as needed.

Questions?

Your questions are important. Call your doctor or healthcare provider if you have questions or concerns.

- UWMC Imaging Services: 206.598.6200
- Harborview Imaging Services: 206.744.3105