

# Sonohystérogographie par Infusion Saline

Comment se préparer et à quoi s'attendre

Ce document s'adresse aux patientes qui doivent passer une sonohystérogographie par infusion saline. Il explique comment se préparer et à quoi s'attendre.

## Qu'est-ce qu'une sonohystérogographie par infusion saline ?

Une *sonohystérogographie par infusion saline* (SIS) est un examen *échographique*. Elle utilise des ondes sonores pour créer des images de l'intérieur de votre corps. Cet examen est généralement réalisé après la fin de vos règles, mais avant l'ovulation.

## Que montrera l'examen ?

Les images échographiques permettront à votre professionnel de santé de vérifier la présence de problèmes tels que :

- *Des polypes* (prolifération excessive des cellules de la muqueuse de l'utérus)
- *Des fibromes* (tumeurs bénignes de l'utérus)
- Du tissu cicatriciel à l'intérieur de l'utérus

Votre professionnel de santé pourra également vérifier si le liquide s'est écoulé par au moins une de vos trompes de Fallope. Si c'est le cas, cela indique qu'au moins une trompe de Fallope est perméable (ouverte).

## Comment me préparer ?

- Avant votre SIS, nous vérifierons que vous avez récemment été dépistée pour la *chlamydia* et la *gonorrhée* (deux infections sexuellement transmissibles).
- Veuillez prendre 600 mg d'ibuprofène (Advil, Motrin ou équivalent) **1 heure avant l'examen**. Cela aidera à réduire les éventuelles crampes pendant l'examen.
- Préparez-vous à fournir un échantillon d'urine pour un test de grossesse à votre arrivée à la clinique.

## À quoi s'attendre

- Enregistrement à l'accueil :
  - Centre de Santé Reproductive et de Fertilité (CSRF)** : 3<sup>e</sup> étage du bâtiment UWMC-Roosevelt, 4245 Roosevelt Way N.E., Seattle, WA 98105.
  - Clinique d'Obstétrique et de Gynécologie à Harborview**: 325 9th Ave., Ground West Clinic, Seattle WA 98104.
- Le personnel de la clinique effectuera un test de grossesse urinaire et mesurera votre tension artérielle et votre pouls.
- Vous serez allongée sur une table d'examen. Un appareil d'échographie sera placé à vos côtés.
- Votre SIS sera réalisée par un(e) professionnel(le) de santé ayant une formation spécialisée en médecine de la reproduction. Après l'examen, il/elle discutera avec vous et vous communiquera les premiers résultats.
- Vous resterez dans la salle d'examen pendant environ 30 minutes.

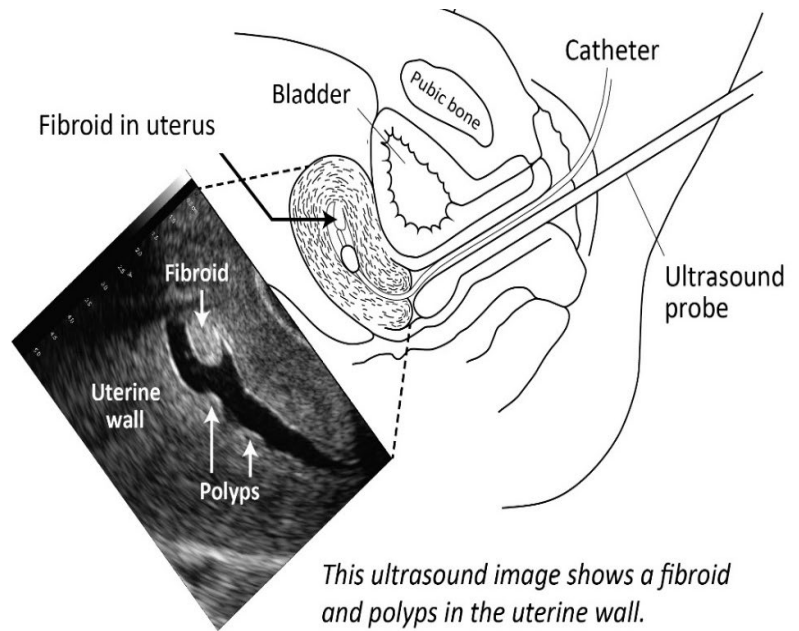


Scannez avec l'appareil photo de votre téléphone pour obtenir une copie numérique de ce dépliant.

## Comment se déroule l'examen?

Pendant l'examen, votre prestataire de soins :

- Insérera délicatement un dispositif appelé *spéculum* pour visualiser votre col de l'utérus
- Introduira délicatement un tube (cathéter) dans l'ouverture de votre col de l'utérus
- Retirera le spéculum et insérera une *sonde d'échographie transvaginale* dans votre vagin
- Injectera une *solution saline* (eau salée) dans le tube afin de dilater votre utérus.
- Prendra les images échographiques



## Quels sont les risques d'une SIS?

Une SIS est sans danger pour la plupart des patientes. Il existe un faible risque d'infection pelvienne ou de malaise (évanouissement) après l'examen. Il est fréquent de ressentir des crampes pendant l'examen.

## Après l'examen

- Vous pourriez ressentir des étourdissements pendant l'examen ou peu de temps après.
- Vous pourriez présenter de légers saignements (spotting) pendant 1 à 2 jours après l'examen.
- La plupart des patientes reprennent leurs activités normales immédiatement après l'examen.
- Si l'examen a révélé des anomalies, votre prestataire de soins discutera avec vous des prochaines étapes.

## Quand appeler

Appelez votre clinique immédiatement au 206.598.4225 si vous présentez :

- Des saignements abondants (vous utilisez plus d'une serviette hygiénique ou d'un tampon en une heure)
- Des saignements qui durent plus de 4 jours
- Une fièvre de 38 °C (100,5 °F) ou plus
- De fortes douleurs abdominales

## Des questions?

### Centre de Santé Reproductive et de Fertilité :

- **En semaine, de 8h à 17h :** Appelez le 206.598.4225
- **En dehors des heures ouvrables, les week-ends et les jours fériés :** Appelez le 206.598.6190 et demandez que l'on contacte le/la prestataire de soins de garde du CSRF.

### Clinique d'Obstétrique et de Gynécologie à Harborview :

- **En semaine, de 8h à 17h :** Appelez le 206.744.3367.

En dehors des heures d'ouverture, les week-ends et les jours fériés, votre appel sera transféré à une infirmière communautaire du service d'assistance téléphonique. Vous pouvez également demander à joindre le prestataire de soins de garde.

# Saline Infusion Sonogram

## How to prepare and what to expect

This handout is for patients who are having a saline infusion sonogram. It explains how to prepare and what to expect.

## What is a saline infusion sonogram?

A saline infusion sonogram (SIS) is an *ultrasound* exam. It uses sound waves to create images of the inside of your body. This exam is usually done after your menstrual period ends, but before you ovulate.



Scan for a  
digital copy of  
this handout.

## What will the exam show?

Ultrasound images will show your provider if you have issues such as:

- *Polyps* (overgrowth of the tissue cells in the lining of the uterus)
- *Fibroids* (noncancerous growths of the uterus)
- Scar tissue in the inside of the uterus

Your provider may also be able to see if fluid has moved out of at least one of your fallopian tubes. If it has, this tells us if at least one of your fallopian tubes is open.

## How do I prepare?

- Before you have your SIS, we will make sure you have been tested recently for *chlamydia* and *gonorrhea* (2 infections transmitted by sexual contact).
- Please take 600 mg of ibuprofen (Advil, Motrin, and others) **1 hour before your exam**. This will help reduce any cramping you may have during the exam.
- Be prepared to leave a urine sample for a pregnancy test when you arrive at the clinic.

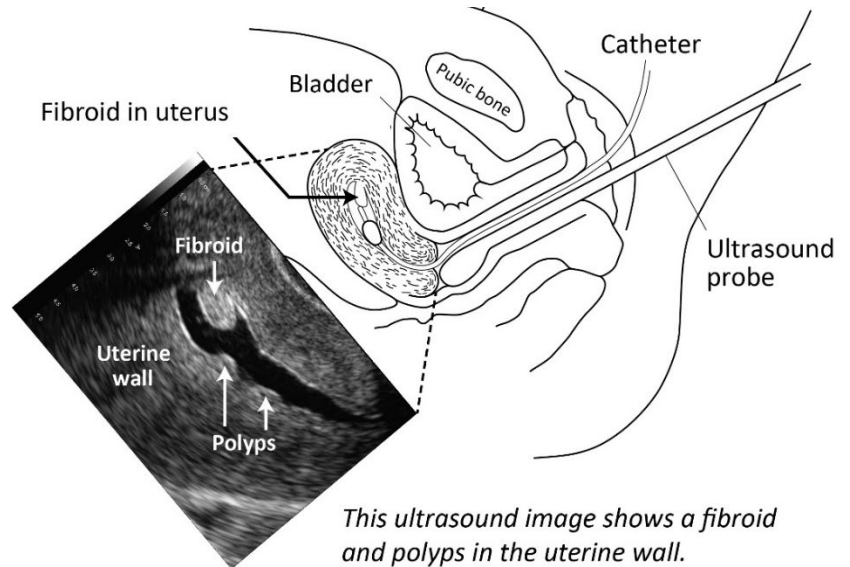
## What to Expect

- Check in at:
  - ❑ **Center for Reproductive Health and Fertility (CRHF):** 3rd floor of the UWMC-Roosevelt building at 4245 Roosevelt Way N.E., Seattle 98105.
  - ❑ **OB/GYN Clinic at Harborview:** 325 9th Ave., Ground West Clinic, Seattle WA 98104.
- Clinic staff will give you a urine pregnancy test and take your blood pressure and pulse.
- You will lie down on an exam table. An ultrasound machine will be at your side.
- Your SIS will be done by a provider with special training in reproductive medicine. Your provider will talk with you after the exam and share the first findings.
- You will be in the exam room for about 30 minutes.

## How is the exam done?

During the exam, your provider will:

- Gently insert a device called a *speculum* to see your cervix
- Gently place a tube (*catheter*) in the opening of your cervix
- Remove the speculum and place a *transvaginal ultrasound probe* into your vagina
- Flow *saline* (salt water) into the tube to expand your uterus
- Take the ultrasound images



## What are the risks of an SIS?

An SIS is safe for almost all patients. There is a small risk of getting a pelvic infection or fainting after the exam. It is common to have some cramping during the exam.

## After the Exam

- You may feel lightheaded during the exam or for a short time after.
- You may have spotting (light bleeding) for 1 to 2 days after the exam.
- Most patients go back to their normal activities right after the exam.
- If the test showed any problems, your provider will talk with you about next steps.

## When to Call

Call your clinic right away at 206.598.4225 if you have:

- Heavy bleeding (you soak more than 1 pad or 1 tampon in 1 hour)
- Bleeding that lasts longer than 4 days
- A fever of 100.5°F (38°C) or higher
- Bad abdominal pain

## Questions?

### Center for Reproductive Health and Fertility:

- **Weekdays 8 am – 5 pm:** Call 206.598.4225
- **After hours, weekends, and holidays:** Call 206.598.6190 and ask to page the CRHF provider on call.

### OB/GYN Clinic at Harborview:

- **Weekdays 8 am – 5 pm:** Call 206.744.3367.

After hours, weekends, and holidays, your call will be forwarded to a Community Care Line nurse. You can also ask to page the provider on call.