

Tratamiento con Apixabán

Eliquis

Este folleto explica el uso de apixabán, un medicamento que ayuda a prevenir y tratar coágulos sanguíneos.

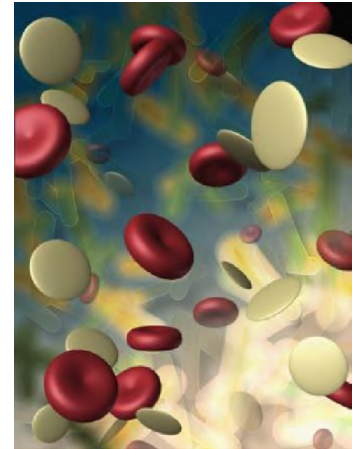


Escanee el código QR con la cámara de su teléfono para obtener una copia digital de este folleto.

¿Qué es Apixabán?

Apixabán (Eliquis, marca comercial) es un anticoagulante. “Anti” significa “contra” y “coagulante” se refiere a la coagulación de la sangre. Su función es prevenir la formación de coágulos en su sangre.

Aunque en inglés a veces se le llama “diluyente sanguíneo”, apixabán no diluye la sangre. Solo impide que uno de los componentes sanguíneos formen coágulos.



A Apixabán bloquea un componente sanguíneo que normalmente contribuye a la formación de coágulos.

¿Por qué lo necesito?

Su médico le ha recetado apixabán para tratar o prevenir coágulos sanguíneos. Cualquiera de estas condiciones puede causar coágulos:

- **Fibrilación auricular:** si parte del corazón deja de latir como debe, allí se puede formar un coágulo de sangre. A la vez, parte de un coágulo puede desprenderse, ir al cerebro y causar un accidente cerebrovascular.
- **Cirugía:** después de una cirugía, como de reemplazo de cadera o rodilla, se pueden formar coágulos.
- **Tromboembolismo venoso (TVP) y embolismo pulmonar (EP):** TVP es un coágulo de sangre que se forma en una vena, generalmente en la pierna. EP es un coágulo en el pulmón.

¿Cómo actúa apixabán?

La formación de un coágulo sanguíneo depende de varios componentes en el cuerpo. Las proteínas propias de la sangre llamadas “factores de coagulación” forman parte de este proceso.

Entre los factores de coagulación, apixabán bloquea uno llamado factor Xa. Este podría impedir la formación de coágulos y evitar que crezcan, pero no deshace los coágulos existentes.

¿Cuánto tarda apixabán en hacer efecto?

A las pocas horas de tomar la primera dosis, apixabán comienza a reducir la coagulación de la sangre. Al dejarlo de tomar, el efecto comienza a desaparecer en aproximadamente 24 horas.

¿Qué cantidad de apixabán debo tomar?

Apixabán viene en tabletas de 5 mg y 2.5 mg. El médico determinará la dosis adecuada para usted. La dosis varía según su edad, su peso, su condición, el estado de sus riñones y de los medicamentos que toma.

Las dosis habituales para estas 3 condiciones comunes:

Fibrilación auricular	5 mg, 2 veces al día
Después de una cirugía	2.5 mg, 2 veces al día (la primera dosis se toma 12 a 24 horas después de la cirugía.)
Trombosis de vena profunda (TVP) y embolismo pulmonar (EP)	Dosis inicial: 10 mg, 2 veces al día por 7 días Después de 7 días: 5 mg, 2 veces al día (se receta hasta por 3 meses)

¿Cómo debo tomarlo?

Tome apixabán tal como lo indique su doctor. **No** deje de tomarlo a menos que su médico lo indique.

- Tómelo a la misma hora todos los días, ya sea de mañana o noche.
- Puede tomar la pastilla con o sin comida.
- **No** mastique la pastilla. Tráguela entera con sorbos de agua.
- Si no puede tragar la pastilla entera, tritúrela y mézclela con agua o jugo. Tome la mezcla inmediatamente.

¿Qué hacer si olvidó tomar una dosis?

Trate de no omitir ninguna dosis de apixabán. Si llega a olvidar una dosis, haga lo siguiente:

- Si al recordarlo todavía faltan 6 horas o más para su próxima dosis, tómese la dosis inmediatamente.

- Si al recordarlo faltan menos de 6 horas para su próxima dosis, no la tome.
- Al día siguiente vuelva a su horario regular, 1 tableta 2 veces al día.

Nunca tome 2 dosis de apixabán a la vez. Si llega a tomar más de una dosis de apixabán, llame a su médico de inmediato o acuda a la sala de emergencias más cercana.

¿Cómo se almacena apixabán?

- Guárdelo a temperatura ambiente, en un lugar seco. **No** lo guarde en el baño.
- Mantenga todos los medicamentos en un lugar seguro y fuera del alcance de los niños y mascotas.

¿Cuáles son los efectos secundarios de apixabán?

Un sangrado ligero es normal pero sangrar mucho puede ser serio.

Sangrado ligero

- Sangra la encía al cepillarse los dientes
- Hemorragias nasales
- Aparecen moretones con facilidad
- Pequeñas cortadas que sangran más de lo normal
- Menstruación que dura más o es más abundante

Sangrado abundante

Pueden ocurrir hemorragias severas que causen la muerte (ver “Cuándo llamar a su doctor” en la siguiente pág.). **Si tiene hemorragia, hay medicamentos para revertir el efecto de apixabán.** También puede recibir transfusiones de sangre u otro tratamiento.

¿Necesitaré reabastecer el medicamento?

No se quede sin apixabán. Pídale **antes** de que se acabe. El efecto anticoagulante comienza a desaparecer al omitir 2 o más dosis seguidas. **Esto puede ser muy peligroso.**

¿Qué hacer si me sobra medicamento?

Tire los medicamentos no utilizados o vencidos a la basura. **No** los tire por el inodoro ni los vierta por un desagüe, a menos que se le indique lo contrario. Pregúntele a su farmacéutico cuál es la mejor manera de deshacerse de medicamentos sobrantes.

Cuándo llamar al doctor

Acuda a la sala de emergencias más cercana de inmediato si siente:



Llame a su médico o acuda enseguida a la sala de emergencias más cercana si presenta los síntomas que aparecen en la lista a la derecha.

- Debilidad repentina en un brazo o pierna
- Entumecimiento u hormigueo repentinos en cualquier parte del cuerpo
- Cambios en la vista o no poder ver por uno o ambos ojos
- Dificultad repentina para hablar o no poder hablar
- Sentir mareos o desmayos
- Nuevo dolor, hinchazón, enrojecimiento o calor en el brazo, pierna o pie
- Dificultad repentina para respirar o dolor en el pecho
- Caída o un golpe fuerte en la cabeza
- Sangrado que no se detiene o es muy abundante
- **Señales de sangrado grave:**
 - Sangre en los ojos
 - Orina roja o marrón oscuro
 - Heces rojizas, negras o alquitranadas
 - Vómitos o tos con sangre (parecen granos de café molido)
 - Dolor intenso de cabeza o de estómago
 - Moretones que aparecen sin razón aparente
 - Hemorragias frecuentes por la nariz, encías o un sangrado que ocurre con frecuencia

¿Apixabán interfiere con otros medicamentos?

Si toma apixabán junto con otros medicamentos de efecto anticoagulante, puede tener un mayor riesgo de sangrado. **Si está tomando apixabán, NO tome ninguno de estos medicamentos sin consultar primero con su médico o clínica de anticoagulación:**

- Aspirina o productos que contienen aspirina, como Alka-Seltzer, Bayer, Bufferin, Excedrin, Nyquil y Pepto-Bismol.
- Ibuprofeno (Motrin, Advil) y otros medicamentos antiinflamatorios no esteroides (AINE o NSAIDs en inglés) como celecoxib (Celebrex), diclofenaco (Cataflam, Voltaren), indometacina (Indocin), ketoprofeno (Actron, Orudis), meloxicam (Mobic), nabumetona (Relafen), naproxeno (Aleve, Naprosyn) y piroxicam (Feldene).
- Warfarin (Coumadin).
- Medicamentos que contienen heparina.



Si toma apixabán, recuerde informar a todos sus proveedores de atención médica. Si necesita suspender el apixabán por algún motivo, informe al médico que le recetó apixabán.

- Clopidogrel (Plavix), prasugrel (Effient), ticagrelor (Brilinta).
- Dabigatran (Pradaxa), rivaroxaban (Xarelto), edoxaban (Savaysa), betrixaban (Bevyxxa).

Otros medicamentos también pueden interferir con la eficacia de apixabán en su organismo. Informe a su médico o clínica de anticoagulación cada vez que inicie o suspenda cualquier medicamento. Esto incluye medicamentos de venta libre, productos herbolarios y vitaminas.

¿A quién debo notificar que tomo apixabán?

- Informe a **todos** sus proveedores de atención médica que está tomando apixabán. Alerta a médicos, dentistas y los farmacéuticos donde abastece los medicamentos. Tomar apixabán puede afectar ciertas decisiones médicas.
- Lleve consigo su tarjeta que indica que toma apixabán. También puede usar un brazalete o collar de alerta médica para los proveedores de atención médica de emergencia.

¿Cuándo debo dejar de tomar apixabán?

- Su médico puede indicarle no tomar apixabán por 1 o más días antes de procedimientos médicos, dentales o quirúrgicos.
- **Debe** detenerlo antes de cualquier procedimiento en el que se emplee un catéter epidural. Este es un tipo de sonda que se coloca en la espalda para administrar analgésicos y anestesia.
- Si necesita dejar de tomar apixabán por cualquier motivo, llame al médico que se lo recetó. Pregúntele cuándo debe dejar de tomarlo. Este médico le indicará cuándo debe comenzar a tomar apixabán nuevamente después de la cirugía o el procedimiento.

Posibles preguntas mientras tome apixabán

P: ¿Puedo beber alcohol?

R: Es mejor evitar el alcohol mientras toma apixabán. El alcohol puede aumentar el riesgo de sangrado en el estómago e intestinos.

Si bebe alcohol, no tome más de 1 bebida al día. No tomar más de 2 bebidas seguidas, ni siquiera de vez en cuando.

Una bebida = 1 cerveza (12 oz.), ● 1 copa de vino (4 oz.), ● 1 cóctel (2 oz.), ● 1 trago/chupito (1 1/2 oz.).

P: ¿Debo evitar algún alimento?

R: Puede comer todo tipo de alimento mientras toma apixabán. No hay ninguna restricción.

P: ¿Debo limitar alguna actividad?

A: Dado que el apixabán aumenta el riesgo de sangrado:

- Evite actividades que puedan causar una lesión. Por lo general, no hay riesgo en caminar, trotar, nadar y hacer jardinería.
- Consulte con su médico, farmacéutico de la clínica de anticoagulación o enfermero sobre sus actividades actuales. Ellos le dirán si puede continuarlas mientras toma apixabán.

P: ¿Qué pasa si me enfermo?

R: Llame a su médico o clínica de anticoagulación si se enferma y no puede tomar su apixabán. Consulte "¿Qué hacer si olvido una dosis?" en la página 2.

P: ¿Necesito hacerme análisis de sangre frecuentes?

R: No es necesario hacerlo para verificar la cantidad de apixabán en su cuerpo. Sin embargo, la dosis de apixabán depende de la función de sus riñones. Por lo tanto, es posible que su médico pida un análisis de sangre de vez en cuando para verificar la salud de sus riñones. También es posible que necesite recuentos sanguíneos anuales y pruebas de la función hepática.

P: ¿Puedo tomar apixabán si estoy embarazada?

R: No sabemos cómo apixabán afecta el embarazo o feto. Si queda embarazada o planea quedar embarazada mientras toma apixabán, llame a su médico de **inmediato** para hablar sobre los beneficios y riesgos de tomar apixabán durante el embarazo.

¿Preguntas?

Sus preguntas son importantes para nosotros. Contacte a su médico o proveedor de salud si tiene dudas o preguntas.

Clínica de anticoagulación:
206.598.4874